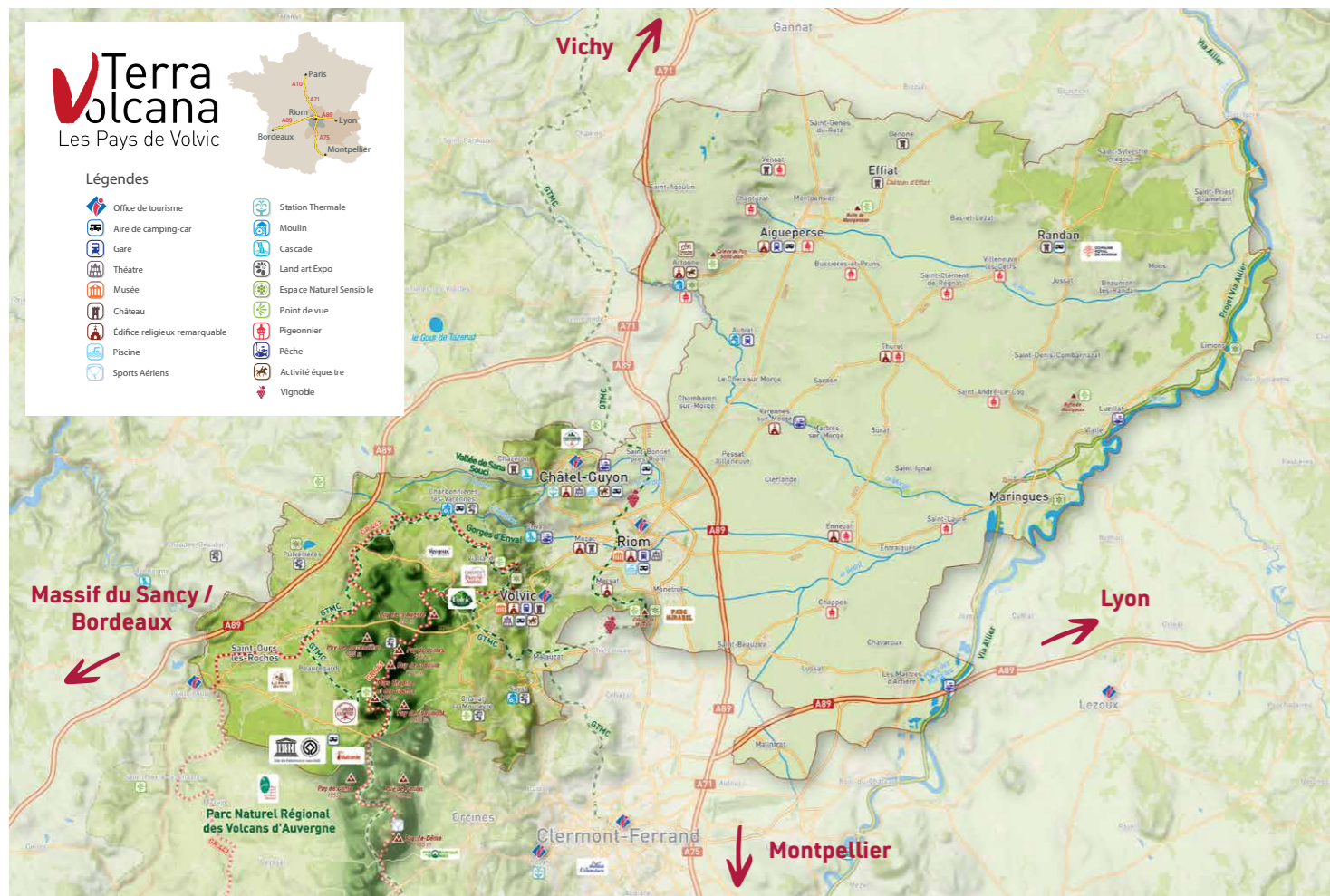




Fenêtre sur l'Auvergne des volcans





Sculpture Chuchoter - Puys de Jume et Coquille

Au cœur de l'Auvergne, entre Clermont-Ferrand et Vichy, Terra Volcana englobe la face Nord de la Chaîne des Puys et une partie de la plaine de Limagne. Volcans, villes et villages s'y épanouissent quand des passionnés font pousser leurs idées et leurs projets.

Sommaire

4 Des chiffres, des lettres... et des temps forts

Sentir battre le cœur des volcans

- 6** Expériences au cœur de la nuit
- 8** Riom, la porte nord des volcans d'Auvergne
- 10** Vulcania et Lemptégy, des puys de sciences... et des machines à rêves !
- 12** Une destination à parcourir à son rythme

Toucher du doigt la pierre et l'eau

- 14** La pierre et l'eau de Volvic font le show !
- 16** Pleine santé et douceur de vivre à Châtel-Guyon

Goûter aux saveurs et aux caractères d'ici

- 18** Moments suspendus en terre de volcans
- 20** Balade gourmande et artisanale
- 22** Culture à tous les étages et belles demeures



Puy des Gouttes



Riom



Le maringuais

Sentir battre le cœur des volcans

La Chaîne des Puys dans toutes ses nuances. Au crépuscule, les expériences offertes par les volcans en mettent plein les yeux : assister au réveil d'un volcan, se rêver dragonnier, vadrouiller lors de balades gourmandes au coucher du soleil... Le jour, en marchant, en roulant ou en courant, les randonnées donnent le sourire aux fous de nature et de géologie quand la cité de Riom charme par son architecture Renaissance. À leur propre tempo, les curieux passent de Vulcania et du volcan de Lemptégy à des pépites intimistes : étang, cascades...

Toucher du doigt la pierre et l'eau

Jamais l'un sans l'autre ! La pierre de Volvic et l'eau minérale naturelle sont les stars d'un récit minéral à deux voix, imaginé par les volcans. Toutes deux se dévoilent grâce

aux pratiques d'artistes de talent, à des balades remontant le temps et à des visites d'aujourd'hui dont l'usine Volvic. Ces histoires naturelles et humaines trouvent de l'écho à la station thermale de Châtel-Guyon. Le resort Aïga sert d'écrin aux eaux les plus chargées en magnésium d'Europe quand le quartier thermal enchante par son élégance d'un autre temps.

Goûter aux saveurs et aux caractères d'ici

Des artistes passionnées créent des instants de complicité avec des ateliers de lave émaillée uniques au monde. Des praticiennes bien-être de talent invitent, pour leur part, à la déconnexion. La *dolce vita* en Terra Volcana c'est aussi échanger avec les gens d'ici au fil de villes et villages de caractère comme Maringues, Volvic ou Artonne. Un petit monde de découvertes artistiques et de gourmandises se découvre, de savoureux gaperons fermiers à l'ail rose de Billom à des charcuteries d'Auvergne 100% bio en passant par le renouveau des vins volcaniques.

2 TERRITOIRES
entre plaine et volcans
La face nord de la Chaîne des Puys
Une partie de la plaine de Limagne

56 COMMUNES
88 000 habitants

22 VOLCANS
inscrits au patrimoine mondial de
l'UNESCO et 1 maison de site

700 KM
de sentiers pédestres

**1 PAYS D'ART
ET D'HISTOIRE**
plein de dynamisme !

VILLES
& PAYS
D'ART &
D'HISTOIRE



**1 STATION THERMALE
DE PLEINE SANTÉ**
en plein essor !

**1 « PETITE CITÉ
DE CARACTÈRE »**

**1 ITINÉRANCE
PÉDESTRE**
(GR®441)

**2 ITINÉRANCES
VÉLO** (GTMC - Via Allier)

18 BOUCLES VTT
pour tous niveaux

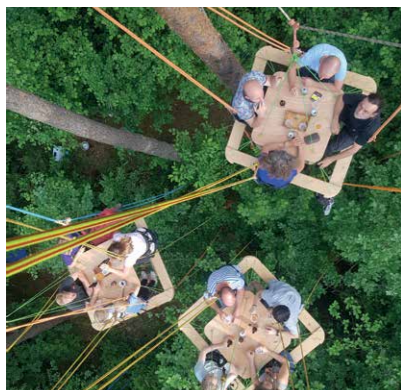
**5 ÉVÉNEMENTS
INTERNATIONAUX
ANNUELS :**
ici on transpire et on swingue !

Quelques expériences insolites et bien de chez nous !

Jouer à apéro perché dans la forêt

Quand l'expression « temps suspendu » prend tout son sens et s'accompagne de produits locaux ! Le Parc accrobranche Écureuil à Châtel-Guyon propose durant l'été des apéros perchés dans les arbres d'une forêt centenaire.

parcureuil.com/apero-perche



Rêver sur les flancs d'un volcan

Les Lodges de Lemptégy, le Volvic Organic Resort et l'Orée des Sources proposent tous trois une expérience particulière : séjourner sur les pentes d'un volcan. Le volcan de Lemptégy pour le premier et le puy de la Nugère pour les deux autres. Le must pour être aux premières loges en cas de réveil !

[auvergne-volcan.com/
hebergement-volcan/les-lodges-
de-lemptegy](http://auvergne-volcan.com/hebergement-volcan/les-lodges-de-lemptegy)
volvic-organic.fr
loree-des-sources.com/fr

Élucider des mystères dans une crypte médiévale

C'est la promesse de « Prisonniers du passé », l'Escape game inédit du Musée Mandet de Riom. La consigne « Ne pas toucher aux œuvres » prend un tout autre sens quand une faille temporelle ramène les imprudents en plein Moyen-Âge. De quoi apporter un nouvel éclairage sur les collections médiévales du site.

[rlv.eu/decouvrir/musees/
musee-mandet-1](http://rlv.eu/decouvrir/musees/musee-mandet-1)



Dès janvier 2024



**Le centre
aquatique
de Riom
se refait
une beauté**

Après 18 mois de travaux la piscine de Riom se transforme en **un centre aquatique nouvelle génération**. Dotée d'une halle de natation ainsi que d'un espace ludique composé de jeux d'eaux et d'un bassin balnéo-ludique vivifiant, de ses jets massants à ses bains bouillonnants. Enfin un espace bien-être complète l'offre avec sauna, hammam et bain à remous. Idéal après une randonnée volcanique !



Dès février 2024

Une Grotte des Lumières à Volvic

La grotte de la pierre de Volvic crée l'événement dès février 2024 avec la **Grotte des Lumières**, nouvelle visite immersive autour des aventures d'une jeune loutre et de l'Esprit de l'Eau.

Une rencontre qui fait des étincelles avec de nombreux effets visuels créant 1001 couleurs au royaume de la nuit.

grotte-pierre-volvic.fr

Quoi de neuf en 2024 ?



13 février et 20 mars 2024

Réouvertures du volcan de Lemptégy et de Vulcania

C'est parti pour une nouvelle saison au volcan de Lemptégy et au parc d'exploration Vulcania ! À nouveau les objectifs sont les mêmes en 2024 : apporter une bonne dose de connaissances, **d'émotions et de sensations** aux curieux de tous âges, au cœur de la Chaîne des Puys.

auvergne-volcan.com
vulcania.com



De juin 2024
à février 2025

Le Petit Chaperon Rouge prend vie à Riom

Le célèbre designer italien **Matteo Cibic** s'invite au Musée Régional d'Auvergne pour sa propre interprétation du conte du Petit Chaperon Rouge. **Décors immersifs et œuvres design** offrent une présentation ludique et accessible du conte tout en créant une vraie rêverie éveillée. Toujours sous la baguette du designer, le Musée Mandet est, lui, le théâtre d'une déambulation au pays des rêves et des désirs.





Expériences au cœur de la nuit

Terre de feu devenue verdoyante, Terra Volcana cache des trésors naturels qui prennent un tout autre visage au crépuscule, quand les températures estivales se rafraîchissent.

Le réveil du volcan de Lemptégy !

Le décor martien du volcan de Lemptégy accueille pour une 3^e année *Le Réveil du Volcan*, son **parcours nocturne lumineux**. Ce volcan, devenu carrière après la seconde guerre mondiale, offre un spectacle de tous les instants avec **une profusion d'effets visuels, sonores et de mapping** autour d'un conte féérique.

L'ambiance particulière des lieux est pour quelque chose dans le succès de cette épopée nocturne à savourer en juillet et août 2024 !

[auvergne-volcan.com/
parcours-nocturne-le-reveil-
du-volcan](http://auvergne-volcan.com/parcours-nocturne-le-reveil-du-volcan)



Nocturnes de Vulcania

Des nocturnes à Vulcania

Du côté de Vulcania, les nocturnes battent leur plein tout l'été. Après les envols de rapaces et le spectacle familial *Yapadrisk et la flamme des volcans*, les visiteurs se rêvent dragonniers avec **Dragon Time**.

Ce véritable show, sorti de l'imagination de la compagnie EliXir, crée un univers fantastique entre prouesses acrobatiques et effets pyrotechniques impressionnants.

vulcania.com/les-spectacles



Des étoiles plein les yeux au planétarium de Vulcania

Le planétarium de Vulcania est **le plus grand de France**. Il plonge ses visiteurs dans la nuit pour mieux les emmener jusqu'aux étoiles. Parmi les films et animations proposées, **VAST** promet d'emmener les curieux là où personne n'est jamais allé, à travers l'Histoire de notre univers jusqu'au Big Bang.

Pour sa part, **L'Aventure Volcano-Sidérale** emporte avec elle les fous d'astronomie et les néophytes à la découverte de volcans extra-terrestres plus surprenants les uns que les autres. Liste non exhaustive !

Des ateliers proposés par des animateurs scientifiques achèvent de compléter l'offre de cet équipement hors du commun.

vulcania.com/planetarium

POUR FAIRE VIBRER LES PAPILLES... L'Auberge de la Croix de Fer



À flanc de coteau entre Riom et Châtel-Guyon, la terrasse panoramique de L'Auberge de la Croix de Fer donne **des vues magnifiques** sur Riom et la plaine de Limagne.

En soirée, le plaisir d'admirer les étoiles se double des saveurs raffinées des plats d'Adèle Jalla et **ses accents locaux revisités**.

En prime, les concerts piano-bar du dimanche soir achèvent de convaincre les plus exigeants.

lacroixdefer.fr

Des p'tites virées pour rêver des volcans

Tout l'été, les volcans de la Chaîne des Puys sont le décor des « p'tites virées », de mémorables **randonnées au coucher de soleil**, accompagnées par des spécialistes des lieux. Accessibles dès l'âge de 8 ans, ces expériences 100% nature se conjuguent à des **dégustations de produits locaux** devant les panoramas indélébiles de la Chaîne des Puys. Un must pour les fans de photographie comme pour ceux de gastronomie !

Autre sortie imaginée par l'équipe de Terra Volcana : la découverte des vins d'Auvergne lors de **soirées œnologiques** dans des lieux d'exception avec la présence d'un sommelier passionné.



P'tite virée - Puy des Gouttes





Riom, la porte nord des volcans d'Auvergne

Bienvenue dans la Capitale historique de l'Auvergne ! Les nombreux hôtels particuliers et monuments en pierre de Volvic font de Riom **une ville d'art et d'histoire** pas comme les autres. Un point de départ idéal pour s'aventurer dans la Chaîne des Puys, toute proche.

Attention, voyage dans le temps, direction 1751 !

Cette année-là, Jean-Étienne Guettard, naturaliste de retour du Vésuve, observe **les nombreuses fontaines en pierre de lave de Riom**. Il allait comprendre quelques jours plus tard que les montagnes du Puy-de-Dôme étaient bel et bien des volcans.

Comme lui, les visiteurs passent à Riom de **l'Hôtel Guymoneau** et ses riches décors sculptés, à la **Tour**

de l'Horloge et son panorama sur les volcans et la plaine, en passant par la cour de l'actuel hôtel de ville, la Maison des Consuls ou la **Sainte-Chapelle**, dernier vestige du Palais ducal de Riom.

Épicentre d'un **Pays d'art et d'Histoire** riche de 31 communes, Riom étonne par son **architecture Renaissance** et par l'omniprésence de cette pierre volcanique, signe que son cœur bat pour la Chaîne des Puys, toute proche !



Tour de l'Horloge - Riom



Riom, capitale sucrée, salée

On connaît Riom pour l'architecture de son cœur de ville et moins pour ses échoppes gourmandes. Et pourtant ! On passe ici des saucissons médaillés et séchés sur place de la Maison Rochette aux créations gourmandes de la **chocolaterie Matthieu** et du jeune chocolatier primé **Sidney Vidal** et de sa compagne Justine ! À deux pas, les restaurants du Caveau des tontons et du BHV font, eux, les yeux doux aux **amateurs de tables de caractère**.

Enfin, un restaurant végétarien et végétalien met les légumes à toutes les sauces, Ciboulette et pain d'épices. Ici, la cheffe Séverine Mussard crée, en toute simplicité, des harmonies insoupçonnées entre les produits du jardin.



Chocolaterie Vidal



LA RANDO-VOLCAN

Prendre la clé des volcans sur le puy des gouttes !

Et si le spot rêvé pour lézarder au soleil était le sommet du puy des Gouttes, à 1 181 m d'altitude ? Ce volcan, l'un des plus au nord de la Chaîne des Puys, possède un récit géologique passionnant, fait d'eau, de lave et de nuées ardentes. Une histoire que les apprentis volcanologues peuvent lire au fil d'**une randonnée de 6 km** pour 2 h de marche. Ici une hêtraie magique semble cacher la maison d'une terrible sorcière... Là, une ancienne cabane de berger donne un aperçu de la vie d'autrefois.

Le panorama imprenable depuis le sommet du puy des Gouttes embrasse le mythique **puy de Dôme** et le plateau central de la Chaîne des Puys... De quoi donner la mesure de **cet ensemble volcanique exceptionnel** aligné sur seulement 40 km de long pour 4 km de large.



Puy des Gouttes



L'HÉBERGEMENT

Le Domaine de Cambrai

Chambre d'hôtes et gîte insolite, situé aux portes de Riom, dans un ancien pigeonnier, le Domaine de Cambrai offre tranquillité, convivialité et élégance après une belle journée d'aventure pour mieux emporter les suffrages, le lendemain, avec un petit-déjeuner 100% fait maison.

domainedecambrai.fr





Des puys de sciences... et des machines à rêves !

Les volcans, comment ça marche ?
En Terra Volcana, des sites de loisirs passionnants ont la réponse
et apportent connaissances et émotions à tous les publics.

Émotions et sensations à Vulcania

Parc ludique et pédagogique, Vulcania traite du volcanisme mais aussi de la Terre dans l'Espace et des phénomènes naturels.

Si, en 2023, le parc a créé l'événement avec l'ouverture du **plus grand Planétarium de France**, Vulcania prend le temps en 2024 de peaufiner ses futurs projets.

Le site a connu beaucoup d'évolutions ces dernières années et se fait fort d'accueillir tous les publics, de 7 à 99 ans.

Ici, au cœur de la Chaîne des Puys, le visiteur explore ainsi **plus d'une vingtaine d'animations et d'expériences variées**.

Parmi elles, les plus intrépides découvrent les différentes formes d'éruption dans **le Réveil des géants** et vivent le frisson du roller-coaster **Namazu**. Les contemplatifs, quant à eux, suivent les aventures d'un jeune aigle royal dans **Premier Envol**.

Enfin, l'univers des dragons, présent avec **Dragon Ride 2** et la **Forêt des dragons**, nous rappelle qu'autrefois l'Homme utilisait les légendes pour expliquer les phénomènes naturels.

vulcania.com



Le Namazu à Vulcania



Voyage au cœur du volcan de Lemptégy

Parmi les 80 volcans de la Chaîne des Puys, celui de Lemptégy est l'un des plus singuliers. Héritier de 30 000 ans d'histoire, ce géant de feu est transformé par l'Homme moderne qui en fait une carrière après la 2nde Guerre mondiale. Depuis 2006 le volcan de Lemptégy est devenu un site touristique à part entière et un **laboratoire de recherches** pour les scientifiques du monde entier.

Il est même unique au monde car nulle part ailleurs on ne déambule dans la structure interne d'un volcan avec les clés pour interpréter ce que l'on voit. Parmi les trésors mis à nu par l'exploitation du site, les visiteurs touchent du doigt ses cheminées volcaniques et ses dykes tandis que **l'Histoire de la Chaîne des Puys** se lit sur les parois du volcan.

Cette expérience n'existerait pas sans la volonté et la ténacité de la famille Montel qui contribue au renouveau de ce volcan depuis 1972.

Car oui, en Terra Volcana on peut hériter d'un volcan !

auvergne-volcan.com



La Grotte de la Pierre en pleine lumière !

En pénétrant dans une coulée de lave, l'aventure commence ! Deux visites différentes se succèdent ici à partir de février 2024.

Côté pile : **le récit naturel et humain** de la pierre et de l'eau minérale naturelle de Volvic dans lequel l'époque des carrières reprend vie. Côté face : la toute nouvelle **Grotte des Lumières** et ses nombreux effets spéciaux.

Le spectacle est total le temps d'une immersion dans les aventures féériques d'une jeune loutre dans un univers végétal et minéral.

grotte-pierre-volvic.fr



L'HÉBERGEMENT Les Lodges de Lemptégy

Ouverts depuis l'été 2023, les Lodges de Lemptégy offrent une expérience insolite : **dormir sur les pentes d'un volcan** avec tout le confort moderne ainsi qu'une offre de restauration locale.

Le tout à quelques mètres du volcan de Lemptégy et de certains des plus beaux sentiers de randonnées de la Chaîne des Puys.





Hauteurs de Volvic

Une destination à parcourir à son rythme

En roulant, en marchant, en courant, la Chaîne des Puys et la plaine de Limagne se découvrent en suivant les envies du moment.

Vadrouiller à vélo... selon son propre tempo

Terrain de jeu idéal pour les activités de pleine nature, Terra Volcana fait s'enchaîner volcans, plaine, prairies et forêts ! Pour parcourir ces espaces naturels, le **VTT** et le **VTTAE** se taillent la part du lion avec 18 rodéos volcaniques de 10 à 103 km. Parmi ceux-ci, la boucle du puy de la Nugère passe au plus près de ce volcan dont est issu la pierre de Volvic quand la « Rand'Ours » et « la Belle Volcanique » empruntent tantôt la **hêtraie du puy des Gouttes**, tantôt la **Cheire de Côme**. Ici d'anciennes coulées de lave sont devenues deux des plus belles forêts d'Auvergne.

Ceci étant, Terra Volcana se découvre aussi en VTC ! L'itinéraire prend alors la forme d'un mix de voies douces comme le **Thermal Express** à Châtel-Guyon ou la **Coulée de l'Ambène** de Riom à Enval, de chemins carrossables et de routes à faible densité de trafic.

L'avantage ? Découvrir à son rythme une destination attachante, de ses sites majeurs en passant par ses pépites intimistes et ses villages de caractère.

terravolcana.com/nos-incontournables/randonnees-et-parcours-vtt/echappees-belles-a-velos/



PORTRAIT Romain et Émilie, loueurs et accompagnateurs vélo

« Nos aventures nous ont mené dans les Alpes, les Pyrénées... et maintenant la Chaîne des Puys ! Aventures itinérantes, balades décontractées ou chevauchées en VTT et VTTAE, l'Auvergne est incontournable pour les fous de vélo, comme nous... et on le répète à tue-tête ! Un conseil ? Venir en faire l'expérience depuis Châtel-Guyon jusqu'à la Chaîne des Puys toute proche ! »

levelodrome.fr



Abbaye de Mozac

Quelques pas de côté sur votre boucle

Quoi de mieux qu'une itinérance à vélo pour explorer des lieux authentiques ? Parmi eux, le **Moulin d'Edmond** à Charbonnières-les-Varennes offre la visite d'un moulin à farine entièrement restauré, dans la même famille depuis 8 générations. Non loin de là, l'**Étang Grand de Pulvérières** attire par sa biodiversité et sa diversité quand les villages de Marsat et de Mozac charment par leur patrimoine. Mention spéciale à l'**Abbaye de Mozac**, véritable joyau de l'art roman auvergnat.



Le GR441 fait le tour des puys

Le GR441 fait le tour des volcans de la Chaîne des Puys en 4 à 5 jours pour 110 km aux accents mystiques. Au départ du Parc de la Source Volvic, les sommets défilent avec, dès la première étape, ceux du **puy de la Nugère** et des **puys de Jume et Coquille** avant d'arpenter le cratère du **puy des Gouttes**. Le tracé plonge ensuite en direction du mythique puy de Dôme et du sud de la Chaîne des Puys.



Puys de Jume et Coquille

Terra Volcana, paradis des traileurs

Oui, les amoureux de la Petite Reine croisent les mordus de trail en Terra Volcana ! Ces derniers font même de nos volcans des étapes à ne pas rater ! Volvic est ainsi le théâtre du réputé **Trail de Vulcain**, les 2 et 3 mars 2024, avant la **Volvic Volcanic Expérience (VVX)** lors du week-end de l'Ascension, du 9 au 11 mai 2024. 3 jours de trails, de fête et d'animations pour tous au cœur de la cité de la pierre et de l'eau.

trail-de-vulcain.fr
volvic-vvx.com



La pierre et l'eau de Volvic font le show

Success story à l'auvergnate, le destin de l'eau minérale naturelle et de la pierre de Volvic se lit dans nos villes et nos villages comme au cœur de nos volcans.

La cité de Volvic a deux richesses liées par un passé commun, la pierre et l'eau. Enfantée par les coulées de lave du puy de la Nugère, volcan qui a connu une éruption particulièrement complexe, **la pierre de Volvic** a de tous temps inspiré architectes et artistes.

Et pour cause, elle a des facultés exceptionnelles. La « pierre éternelle » résiste au gel, à la pollution et aux produits chimiques. Nos villes et villages l'ont ainsi adoptée **dès la fin du XIII^e siècle** et elle est utilisée pour les tables d'orientation du monde entier. Même la Reine Elisabeth II tomba sous son charme et en habilla sa salle de bains personnelle !

Autre époque et autres styles à la **Maison de l'artisanat et de la pierre** de Volvic. Ici le sculpteur Yves Connier, MOF en 2015, et l'association *Pro Lave* permettent à de jeunes créateurs et des artistes confirmés de s'afficher et de se révéler.



Hôtel Guymoneau - Riom



Atelier Courtadon

Sculpture Contempler



Thierry Courtadon, la lave dans tous ses éclats

Fils et petit-fils de tailleurs de pierres, Thierry Courtadon sculpte la pierre de Volvic comme personne. Au plus près des carrières, dans son atelier, l'artiste révèle les 1001 facettes de son matériau fétiche jusqu'à le rendre aérien et lumineux.

Son cri du cœur ? L'exposition land art permanente, **Conjuguer la nature** autour de Volvic.

Au détour d'un sentier ou au cœur d'un village, les visiteurs passent de l'emblématique **Chuchoter** et ses lettres de pierre à **Contempler**, véritable toile d'araignée volcanique en passant par **Suspendre**, **Compresser** et **Ondoyer**. Plus que de simples sculptures, un véritable hommage à la « pierre éternelle » !

ateliercourtadon.com

Volvic, une eau minérale... deux usines !



À Volvic, il existe deux usines, **l'usine naturelle et l'usine d'embouteillage !**

« L'Impluvium » est la zone protégée de 38 km² qui récupère les eaux de pluie et de fonte des neiges à l'origine de l'eau minérale naturelle. 6 couches de roches volcaniques créent le filtre naturel donnant à cette eau toute sa pureté.

3 sentiers pédagogiques font ce récit, de 3 à 9 km, arpentés chaque année par 150 000 promeneurs.



LA RANDO-MÉMOIRE
Le puy de Paugnat
selon Kévin Conilh,
accompagnateur montagne

« Mieux qu'une randonnée, c'est un **voyage dans le temps** de 11 km. Entre nature, culture et histoire, la pierre volcanique se livre en toute intimité. Le parcours mène sur le puy de Paugnat, exploité durant près de 50 ans pour sa pouzzolane. Aujourd'hui, le calme règne dans cet espace naturel maintenant préservé. Non loin, la paisible hêtraie du Bois Latia cache les **discrets vestiges** des carrières ayant creusés la Pierre de Volvic. Le temps semble s'être arrêté, la magie opère et les pierres racontent leur histoire. »

empreinte-educnature.fr



Toute proche, l'usine d'embouteillage de Volvic propose des **visites guidées** tous les lundis de mi-février à mi-décembre. Le site Volvic O'Origines met, lui, cette visite à la portée de tous grâce à des **visites virtuelles** d'un grand réalisme avant des dégustations des produits de la marque.

volvic.fr/visitez-la-source/limpluvium
volvic.fr/visiteusine
volvic.fr/volvicorigines



Aïga Resort



Pleine santé et douceur de vivre à Châtel-Guyon

Sérénité et pleine santé font le plein d'adeptes à Châtel-Guyon.
Une cité vigneronne devenue station thermale de charme s'épanouit ici,
aux portes des volcans d'Auvergne

Aïga Resort, le thermalisme au présent

Référence européenne du microbiote, de la nutrition et de la prévention santé, Châtel-Guyon se distingue par la concentration en magnésium, silicium et oligoéléments de ses eaux. Ces qualités leur permettent de combattre les troubles de l'appareil digestif et de traiter les pathologies en rhumatologie. **Aïga Resort**

Thermal & spa, centre thermal nouvelle génération de 15 000 m², sert d'écrin à ces eaux et propose un concept médical unique en Europe : le thermalisme du microbiote intestinal.

Aïga Resort réunit, en un même lieu, les services nécessaires à une cure thermale idéale : **un établissement**

thermal dernier cri, **une résidence** 4 étoiles, **un Spa thermal** 100% naturel et sa gamme de cosmétiques bio ainsi qu'un **restaurant**. De quoi faire de Châtel-Guyon une vraie « **Station thermale Pleine santé** ».

aiga-resort.com
Saison 2024 du 1^{er} avril au 7 décembre 2024



Théâtre de Châtel-Guyon

Châtel-Guyon, ville d'eaux Belle-Époque

Cité thermale de caractère, Châtel-Guyon est l'atout **bien-être et élégance** de Terra Volcana. Contrairement à Vichy, toute proche, les eaux de Châtel-Guyon ne sont découvertes qu'en fin de XVIII^e siècle et exploitées à partir de la seconde moitié du XIX^e siècle.

Une vraie guerre des sources eut d'ailleurs lieu ici !

La cité thermale fait passer les esthètes des grands thermes datant de 1906 aux nombreux hôtels et villas Belle-Époque qui bordent le Parc thermal. Enfin, une pause culturelle s'impose au **Théâtre à l'italienne**, porté en 1909 par les visions d'Édouard Jean Niermans, alors unique en France par son toit ouvrant.

Le parfum du thermalisme mondain renaît ici même où Guy de Maupassant aimait à prendre les eaux, accompagné par les maharadjahs des Indes, les rois arabes et les sultans.

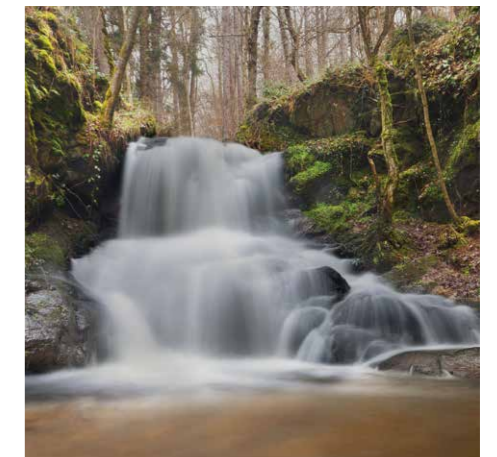


LA RANDO-CASCADES Les gorges d'Enval



À deux pas de Châtel-Guyon, le bourg d'Enval se signale par une riche histoire viticole. De nos jours Enval est réputé pour ses gorges, chantées par George Sand. Une randonnée de 9 km grimpe à travers des bois de châtaigniers en longeant le ruisseau de l'Ambène jusqu'à **une série de 3 cascades**.

En fin de rando, une halte s'impose devant une curiosité, la Source Marie. Cette source ferrugineuse, perdue vers 1920 puis retrouvée en 1999, a vécu les heures glorieuses de la Belle-Époque et ses eaux possèdent, elles aussi, bien des vertus.



Savoir mettre du vin dans son eau...



Les coteaux de Riom à Châtel-Guyon sont de hauts lieux viticoles aux panoramas extraordinaires. En 1880 l'Auvergne est la 3^e région viticole de France et la dernière à faire face au terrible phylloxera. Elle mettra presque un siècle à s'en remettre. Autrefois réputée, l'appellation des terres de Riom, **Le Madargue**, est l'une des 5 dénominations de l'AOC Côtes d'Auvergne, la plus petite en termes d'aire de production. Ressuscité ces dernières années par de **jeunes vignerons pleins de talent** tels Benoît Montel et Laurent Vigneron, le Madargue retrouve des couleurs et symbolise le renouveau de ces vins volcaniques.

cotesdauvergne.com/vignoble/appellations
domainelaurentvigneron.fr
benoit-montel.fr



Moments suspendus en terre de volcans



Les Massages de Véronique



Initiation à la lave émaillée



Tiers-lieu des Vinzelles



Le Festival du Guérinet



Héritage volcanique



Chez En Attendant Louise à Ménétrol

Entre terroir, culture et bien-être, des rencontres avec les gens d'ici créent de jolis moments de chaleur humaine, en toute simplicité.

Des oasis de bien-être

Après des aventures professionnelles variées, Lise Antoine et Véronique Pillot-Bouhier ont choisi la voie du massage comme une évidence. Praticienne en massage intuitif, Véronique a son cabinet à Aubiat, les **Massages de Véronique**. Centrée sur l'humain, son approche aboutit à la création de massages adaptés aux sensibilités et maux de chacun. Lise Antoine, pour sa part a créé les **Massages du Phénix** à Riom en 2021 et fait siennes de nombreuses techniques de massage thérapeutiques, esthétiques et bien-être.

v-pillot-bouhier.com
lesmassagesduphenix.com

Les Vinzelles : un jardin secret à Volvic

À Volvic, deux sœurs, Laure et Clémence Desbruères, ont créé en 2022 le **tiers-lieu culturel et gourmand des Vinzelles**. À la fois librairie, salle d'animations et de concerts ainsi que restaurant de la ferme à l'assiette, les lieux se veulent un **espace de liberté** et de création aux ambitions sociétales. Le restaurant est une ode aux légumes de Jean-Philippe Darras, le maraîcher du champ d'à côté, et aux fromages et viandes des fermes alentours... De grands jardins achèvent de faire des Vinzelles un lieu dédié au mieux-vivre sous toutes ses formes !

lesvinzelles.com

Des ateliers d'art pas comme les autres

Quand la pierre de Volvic se pare de 1000 couleurs, elle devient l'héroïne d'une technique artistique très locale : **l'émaillage sur lave**. Des ateliers font de cette pierre de lave des œuvres d'art très personnelles au contact d'artistes passionnées. Organisés toute l'année aux ateliers **Cœur de pierre, Dynamik et Juste pour toi**, ces ateliers d'art sont des parenthèses zen qui dépoussièrent l'image d'une pierre de Volvic à tort considérée comme triste.

facebook.com/coeurdepierrevolvic
dynamik.fr
facebook.com/justepourtoihelo

Un hébergement et un événement au Guérinet

Direction le village de Saint-Priest Bramefant pour vivre en toute simplicité la vie de chateau. Élégantes, les **4 chambres d'hôtes du Château du Guérinet** ont été restaurées avec goût par de jeunes châtelains. Vrai temps fort annuel, le Château accueille le **Festival du Guérinet du 17 au 24 juillet 2024** pour un programme mêlant musique classique, théâtre mais aussi soirées guinguette ou moules-frites. Son crédo : l'ouverture à la culture autour d'artistes d'envergure internationale et d'actions de médiation.

chateau-guerinet.com

Œnotourisme volcanique

Étienne Rachez est tombé dans la vigne quand il était petit ! Parti jeune faire ses gammes en Bourgogne puis à Montpellier, cet **artisan du vin** plein d'idées est revenu en Auvergne il y a 5 ans. Avec **Héritage Volcanic** et son espace dégustation flambant neuf, Étienne sculpte des vins de feu autour du terroir local. Les **expériences œnologiques** et œnotouristiques se multiplient dans son chai, à Châteaugay, de dégustations en balades en trottinettes électriques dans les vignes du domaine.

heritage-volcanic.com

La fameuse truffade d'En Attendant Louise

Chaleureux et bienveillant, **En Attendant Louise** est une institution. La raison ? **L'une des meilleures truffades de la région**, mélange de pommes de terre, de tomme fraîche de Cantal, d'un soupçon d'ail et de beaucoup d'amour. Dans ce vrai « bistrot de pays », la truffade devient un plat à partager autour de vins locaux dans des terrasses intimistes. Au-delà de la truffade, la carte entière met l'Auvergne et les producteurs locaux à la une.

enattendantlouise.fr



Balade gourmande et artisanale



Gourmet et dynamique, artistique et créatif, le territoire de Terra Volcana promène les curieux de village en village, de quartier en quartier, à la découverte de tranches de vie et de savoir-faire qu'on ne retrouve qu'ici.

Sur le Pont des fainéants - Maringues



À Maringues... on en fait tout un fromage !

Halte privilégiée en plaine de Limagne, **Maringues** est la **cité historique des tanneurs** en Auvergne. Deuxième place commerciale régionale au XVI^e siècle, la Grande Tannerie et la Tannerie Grandval, encore visibles le long de la Morge, rappellent que plus de 60 tanneries étaient encore en activité en 1860. Un récit industriel que l'Office de tourisme Terra Volcana fait résonner tout l'été lors de **visites théâtralisées**.

C'est aussi ici que l'on trouve le **dernier gaperon fermier d'Auvergne, le Maringuois**. Ce fromage au lait de vache et à l'ail cru de Billom est produit de génération en génération par la famille Ribier au GAEC du Champ de Rome et fait fondre les palais les plus fins. Le must : le savourer au **marché de Maringues** chaque lundi matin, l'un des plus typiques d'Auvergne.

patrimoineaurhalpin.org/cartes/tanneries-de-maringues



Les Forges de Volvic

À Volvic... on charcute et on forge !

Les ateliers d'art présents ici et là donnent le LA d'un cœur historique préservé autour de **l'église romane Saint-Priest et du Musée Sahut**. C'est dans la ville de la pierre que Rémy a installé ses forges en 2022. D'initiations en démonstrations, **les Forges de Volvic** cultivent l'art de travailler avec des matériaux de récupération selon des techniques datant du Moyen-Âge.

Quelques minutes de voiture suffisent pour rejoindre la **Ferme des Cormier**. La famille Cormier fait renaître ici **l'âge d'or des charcuteries d'Auvergne** autour du parcours de vie improbable de Françoise, la maman, et de son fils Julien.

La Ferme des Cormier, élevage bio de cochons et de bœufs, fait depuis 2011 le bonheur des fanas de saucissons, rillettes et autres produits transformés et vendus sur place grâce à un atelier-boutique ouvert à l'été 2023.

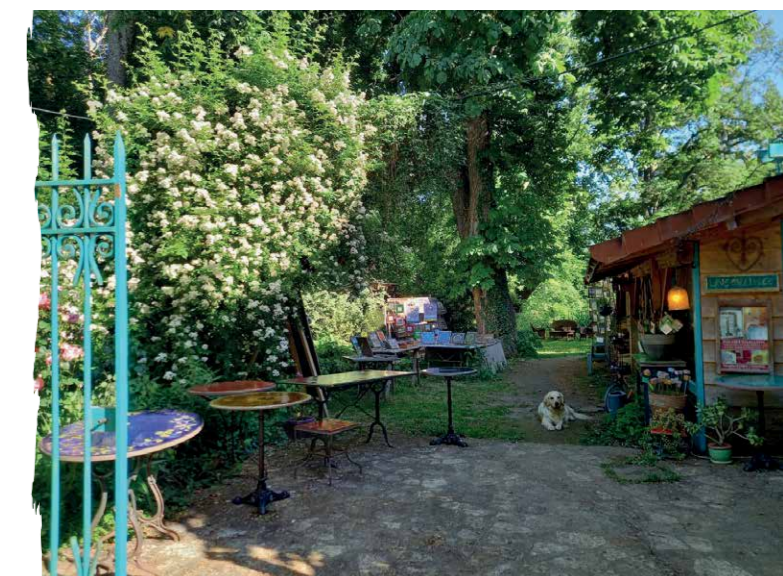
fermecormier.jimdofree.com
www.facebook.com/p/Les-forges-de-Volvic-100076146968210/

À Artonne... on marie l'art et la nature

Village balcon labellisé « Petite cité de caractère », **Artonne** possède cette douceur de vivre et ce « je ne sais quoi » qui fait qu'on s'y sent bien. Il y règne une **douceur méridionale**, de ses belles maisons de pierre à l'histoire naturelle et humaine du **coteau du puy Saint-Jean**. Les vues sur la Chaîne des Puys y sont de toute beauté.

Artonne possède un autre trésor, le **Moulin Fradet**, refuge restauré de l'aquarelliste et émailleuse sur lave Nicole Guillien. En bord de rivière, le moulin de Nicole, déjà debout en 1648, et son jardin merveilleux cachent **des ateliers d'art d'une grande poésie** et des œuvres qui tirent vers l'univers du rêve et du merveilleux. Arts de la table, œuvres picturales et bijoux s'affichent ici sous la baguette d'une artiste à la personnalité discrète et bienveillante.

pierre-de-lave.fr



Ateliers d'art du Moulin Fradet - Artonne



Culture à tous les étages et belles demeures

Musée Mandet - Riom



Musée Sahut - Volvic



Un domaine royal au cœur de l'Auvergne

En Terra Volcana, les amoureux des châteaux pas comme les autres ont une curiosité à explorer :

Le Domaine royal de Randan.

Construit en 1825 et victime d'un incendie en 1925, le château a été sauvé de la disparition par la Région Auvergne Rhône-Alpes. Il ouvre aujourd'hui les portes de son **parc paysager de 100 ha** et propose l'exploration de ses trésors.

Témoignage sur une époque révolue, le **Musée de la Chasse** rassemble 450 animaux tués de par le monde par le Prince Ferdinand d'Orléans et naturalisés par

le taxidermiste anglais Rowland Ward. Collection cynégétique de premier plan, les vitrines reposent dans leur présentation d'origine. Un peu plus loin, l'aile monumentale des cuisines et la chapelle néo-classique étonnent quand les **collections de mobilier et d'orfèvrerie** ravissent les esthètes.

En outre une **saison culturelle riche** donne au Domaine royal de Randan des airs de fête : cinéma en plein air, salon du jardin "Randanplants", expositions d'art contemporain, visites nocturnes...

domaine-randan.fr

Design, beaux arts et contes de fées dans les musées

Parmi les lieux de culture de Riom, Limagne et Volcans, la cour du **Musée Mandet** attire l'attention. Dès juin 2024, le designer italien **Matteo Cibic** s'empare des collections du site pour créer une déambulation immersive.

Inspiré par les parcs de loisirs et les jardins d'agrément, le designer propose sa version d'un **jardin des délices**. Rêves, envies et désirs ont la part belle dans un décor où les arts décoratifs mènent le visiteur dans 7 espaces à la scénographie changeante.

Exposé dans le monde entier, du Centre Pompidou à Paris au Museum of Glass à Shanghai, Matteo Cibic propose pour la première fois une exposition rétrospective de son œuvre et des créations sur mesure.



Toujours à Riom, le **Musée Régional d'Auvergne** se transforme aussi dès juin 2024. Immergé dans le célèbre conte de fées « **Le Petit Chaperon rouge** », le visiteur (re) découvre l'histoire d'une manière originale avec un angle régional.

À Volvic, le **Musée Sahut** raconte lui l'attachement local à la pierre de Volvic à travers l'exploration des techniques artistiques qui lui sont liées. En 2024 la toute première lave émaillée datant de 1827 rejoint les collections du site, don du Louvre.

rlv.eu/musees
ville-volvic.fr/musee-sahut

ESCAPE GAMES La Synapserie connecte les neurones



Complexe d'escape game situé à Riom, la Synapserie souffle ses deux bougies en 2024 et propose trois salles aux univers différents de ceux de la plupart des salles existantes. En effet, ce sont **des univers du quotidien légèrement décalés** qui sont à explorer à l'image du jardin potager de Firmin, dans lequel des légumes seraient dotés de pouvoirs surnaturels.

Au menu également, une **salle d'école** dans laquelle les jeunes élèves semblent vivre des aventures étonnantes et une mine dans laquelle les curieux pourraient bien se retrouver dans de beaux draps.

lasynapserie.fr



4 événements à savourer en Terra Volcana

Volvic Volcanic Experience
Du 9 au 11 mai 2024



Festival Jazz aux Sources
Du 17 au 20 mai 2024, à Châtel-Guyon



Festival Piano à Riom
Du 5 au 25 juin 2024



Riom, ville d'ART'isans
Du 29 novembre au 1^{er} décembre 2024



CONTACT PRESSE

Sylvain Padeloup
07 64 88 62 92
s.padeloup@terravolcana.com

PHOTOS DISPONIBLES
SUR DEMANDE

TERRA VOLCANA

Suivez-nous sur nos réseaux sociaux
Facebook · X · Instagram · LinkedIn
@terravolcana

