

**Terra
Volcana**
Les Pays de Volvic

DOSSIER DE PRESSE 2022

Généreuse... de nature

Puy Saint-Jean – Artonne

AUVERGNE

.....○

CHAÎNE DES PUYs - PLAINE DE LA LIMAGNE

.....○

terravolcana.com



Entre plaine et volcans

La destination Terra Volcana, les Pays de Volvic, au cœur du Puy-de-Dôme, entre Clermont-Ferrand et Vichy, est la promesse de moments de partage autour de ses nombreuses richesses.

Ici le volcanisme a façonné un paysage tantôt vallonné et aux accents mystiques, **la Chaîne des Puys, inscrite au patrimoine mondial de l'UNESCO en 2018**, tantôt apaisant, la plaine de la Limagne. Ici on flâne dans des villages de caractère et on prend le temps de savourer nos **pépites gourmandes** en s'immergeant dans des savoir-faire d'aujourd'hui et d'autrefois.

Sur ce terrain de jeu plein de contrastes un territoire s'épanouit, fait d'une belle diversité avec,

dans sa musette, une foule d'histoires à raconter. Des histoires humaines, géologiques, naturelles et même un peu les trois à la fois.

Envie de faire un pas de côté ? Terra Volcana c'est une terre faite de lave et d'eau, qu'elle soit vive, minérale ou thermale, paradis du randonneur, source d'inspiration de l'amateur d'Histoire et d'architecture, terre de pleine santé...

S'engager dans ce pas de côté c'est aussi prendre le risque de rencontrer de vrais passionnés, artistes, accompagnateurs montagne et autres artisans du goût.

Car finalement Terra Volcana est surtout une terre vivante et généreuse... de nature !

SOMMAIRE

- p3 *Des chiffres et des lettres*
- p4 *Des volcans et des hommes*
- p11 *Histoires d'eau*
- p15 *Patrimoine et gourmandise(s)*
- p21 *Agenda des événements*
- p22 *Contacts et infos pratiques*

TOUS NOS UNIVERS SONT SUR
www.terravolcana.com

des chiffres et des lettres...



1 destination

dans le Puy de Dôme, au cœur de l'**Auvergne**,
créée en 2018



700 km de sentiers pédestres
à couper le souffle !



1 station thermale

de pleine santé en plein essor !

2 territoires
entre plaine et volcans



- la partie nord de la **Chaîne des Puys**, haut lieu du volcanisme auvergnat
- une partie de la **plaine de Limagne**, terre de culture et de patrimoine

56 communes, 87 647 habitants



22 des 80 volcans classés
au patrimoine mondial de l'**UNESCO**



1 réserve naturelle
régionale



4 espaces naturels
sensibles



1 Pays d'art et d'histoire
plein de dynamisme !



1 village « Petites Cités de caractère »
et une foule d'autres pépites remarquables !

4 sites clunisiens



5 événements internationaux annuels :
ici on transpire, on partage et on swingue !



1 ensemble industriel
remarquable



Conjuguer la nature



Le Maringuois



Riom

Des volcans et des hommes

Puy des Gouttes

En Auvergne l'Homme a dû composer avec les volcans et apprendre à vivre avec. Mieux il a su tirer de nombreux bienfaits de la Chaîne des Puy's et ses 80 volcans alignés le long de la Faille de Limagne. Voilà un ensemble volcanique unique au monde par sa jeunesse, moins de 10 000 ans nous séparant de la dernière éruption, et donc par sa valeur géologique.

C'est peut-être en Terra Volcana que les destinées de ces géants de feu et de l'Homme se croisent le mieux pour inventer des histoires bien réelles, pleines d'émotion.

L'eau, la nature et cette pierre volcanique si caractéristique... Un triptyque qui continue de façonner le territoire d'aujourd'hui et lui a donné son identité à travers les âges.

Des éléments qui invitent à se plonger dans l'histoire géologique, humaine et naturelle d'un territoire pas tout à fait comme les autres.





Puy des Gouttes



Randonnées et sports nature de volcan en volcan

ici on vient prendre le pouls de nos volcans, ressentir leurs forces, admirer leurs formes et leurs magnifiques forêts...

Une épopée incontournable ?

Le **GR441, Tour de la Chaîne des Puys**, est bien de cet acabit.

Décrivant une boucle, ce GR prend son départ à Volvic et s'élanche sur 114 km de cratère en cratère pour 6 jours de randonnée mémorables.

En route pour quelques heures seulement ?

La face nord de la Chaîne des Puys a bien des trésors à présenter à commencer par le **Puy des Gouttes** et son voisin, le **Puy Chopine**. Ces volcans et leur splendide hêtraie

composent une histoire géologique passionnante et un bel aperçu de cette nature volcanique si particulière.

Ils permettent en outre d'aborder le pastoralisme qui a toujours fait partie de l'histoire de la Chaîne des Puys.

Le charme opère sur près de 7 km avec comme récompense l'un des plus beaux panoramas d'Auvergne et une vue imprenable sur le mythique **Puy de Dôme**.

Pour quelques kilomètres de plus les magnifiques **Puys de Jumes** et de **Coquille** présentent leurs cratères préservés, vrais havres de biodiversité. Des sites de rêve pour déconnecter du quotidien !

SUIVANT LES SAISONS...

Sur les pentes du Puy des Gouttes, au printemps, la nature s'éveille, les lumières et les couleurs se font plus chaudes et les premiers chants d'oiseaux « réveillent » le volcan : grives, mésanges, pinsons, pouillots et autres fauvettes donnent le ton, le retour du coucou complète le concert.

En sous-bois, de multiples plantes vernalles s'empresstent alors de germer avant que le feuillage de la hêtraie ne cache le soleil. S'épanouissent ainsi des tapis d'Anémone sylvie, de Petite pervenche, d'Aspérule odorante tandis que le Muguet pointe çà et là le bout de ses clochettes.



KÉVIN CONILH,
accompagnateur moyenne montagne

À DEUX ROUES OU DANS LES AIRS ?

Si la randonnée pédestre tient le haut de l'affiche en Terra Volcana, la petite reine a aussi son mot à dire ! Ici les boucles VTT s'enchaînent pour **d'authentiques chevauchées volcaniques**, autour d'une itinérance mythique, la GTMC, Grande Traversée du Massif Central.

Autre suggestion pour mieux comprendre la Chaîne des Puys ? **Un envol en parapente** bien sûr ! De là-haut cet alignement de 80 volcans fait mieux que se deviner. Il prend vie et offre une expérience saisissante.



Impluvium de Volvic

LA GROTTA DE LA PIERRE

C'est en pénétrant dans une coulée de lave que l'aventure commence. Dans cette ancienne galerie d'extraction des hommes se sont passionnés dès le XII^e siècle pour cette pierre de Volvic si remarquable. Leur histoire est contée au moyen d'une scénographie revisitée en 2022.

Ce sont les visages du passé qui reprennent vie et qui narrent l'histoire de Jean Legay - Chevalier, ancien exploitant de carrières de pierre à l'origine de la découverte de l'eau de Volvic. **Entre or noir et or bleu** on se passionne ici pour cette fameuse pierre de lave et pour le rapport intime qui a de tout temps existé entre les volcans et les hommes.



Plateau de Viallard

● Ce n'est qu'en 1851 que le naturaliste Jean-Étienne Guettard, en voyage en Auvergne et de retour du Vésuve, a compris que les monts d'Auvergne étaient bien des volcans.

Et s'il avait remarqué cette fameuse pierre de Volvic grise-noire dans le centre de Riom, ce serait depuis les hauteurs de l'Impluvium de Volvic que, Eureka, la révélation a surgi.

Ici, sur le plateau de Viallard, on en prend plein les yeux et on met ses pas dans ceux de cet homme illustre.

Si l'Impluvium de Volvic vous était conté

Lieu de naissance de la fameuse **pierre de Volvic**, si identitaire du patrimoine bâti du Puy de Dôme, mais aussi de l'eau minérale naturelle, l'**Impluvium de Volvic** est un vaste espace protégé de 38 km². Ce dernier s'étend sur les coulées de lave du **Puy de la Nugère**. Ici les eaux de pluie et de fontes de neige pénètrent peu à peu 6 couches de roches volcaniques pendant 5 ans et viennent y acquérir leur pureté.

Des espaces naturels protégés forment un vrai paradis pour les amateurs de pleine nature avec une attention particulière pour les

familles. Des sentiers pédagogiques leur sont dédiés pour tout savoir de **l'intérêt géologique exceptionnel de ce site** tandis que de nombreux sentiers invitent les randonneurs et les vététistes à l'aventure.

En prime la **Réserve naturelle régionale des cheires et des grottes de Volvic** est située dans le périmètre de l'Impluvium. Ici les anciennes galeries d'extraction de pierre de lave sont devenues les plus importants gîtes d'hibernation de chauve-souris d'Auvergne. Pas moins de 500 individus sont ainsi recensés chaque hiver pour une quinzaine d'espèces.

SUIVANT LES SAISONS...

// *Le plus fascinant avec l'Impluvium de Volvic ? Au-delà de créer naturellement l'eau minérale de Volvic c'est un lieu chargé d'une longue histoire géologique mais aussi humaine. Au cœur de l'été prendre de la hauteur ici permet d'assister à de splendides levers et couchers de soleil. Les volcans se dessinent alors sous nos yeux. Un moment de paix à accompagner d'une dégustation de produits locaux ! //*



DAMIEN POULET,
accompagnateur moyenne montagne

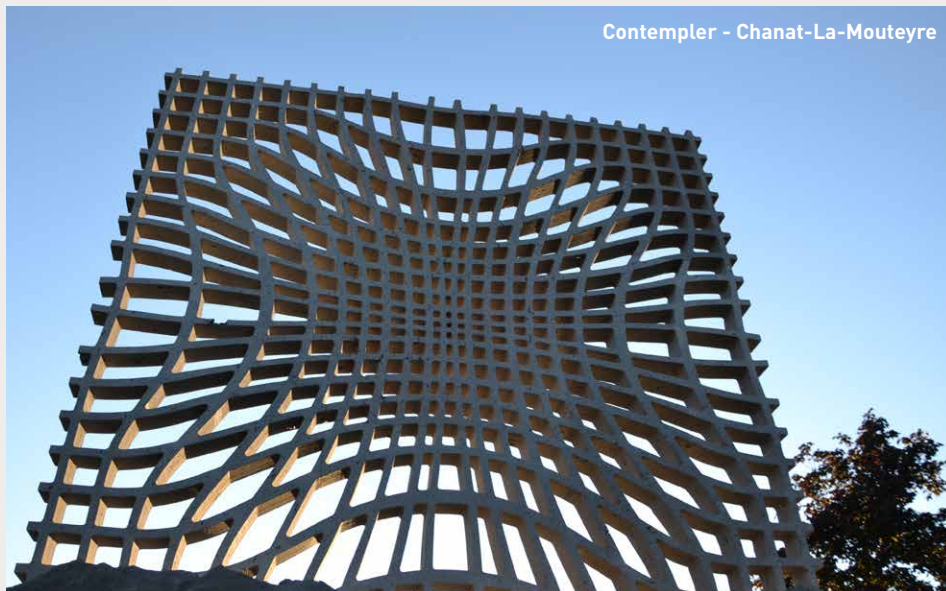


Conjuguer la nature, Land'art au pays des volcans

Thierry Courtadon est l'auteur de **Conjuguer la nature**, exposition permanente Land'Art sur le territoire de Terra Volcana, véritable cri d'amour pour la pierre de Volvic. L'artiste, basé à Volvic, a la pierre de lave dans le sang depuis toujours... mais certainement pas un cœur de pierre ! Fils et petit-fils de tailleurs de pierre il étonne par sa faculté à transformer « sa » pierre de lave en matière vivante, en dentelle. Comme surgissant de terre, les 6 œuvres de l'artiste interpellent

et viennent comme compléter le paysage. Quand « **Chuchoter** », aux abords du Puy de Jumes, suggère le silence devant un chapelet de volcans millénaires, « **Contempler** » à Chanat-La-Mouteyre, vient, elle, composer avec la lumière, telle une toile d'araignée volcanique. « **Suspendre** » à Charbonnières les Varennes, « **Ondoyer** » à Sayat et « **Compresser** » à Pulvérières jouent également sur la force de cette pierre de lave qui revient en quelque sorte à ses origines.

ateliercourtadon.com/actu/conjuguer-la-nature



Quelques mots de... THIERRY COURTADON



“ *Quelques mots pour définir la pierre de Volvic ?
Elle n'est pas noire !*

*Pourquoi conjuguer la nature ?
Pour transmettre des émotions à travers des verbes. Pour me permettre d'exprimer les histoires, les émotions que je voulais raconter.*

Votre premier souvenir avec la pierre ?

J'avais 12 ans et mon grand-père, lui aussi tailleur de pierre et ancien résistant, m'a demandé de sculpter le monument aux morts de Saint-Ours. Des souvenirs inoubliables.

*Un fil rouge dans vos œuvres ?
Sculpter le vide.*

Un site magique pour vous en Terra Volcana ?

Une carrière de pouzzolane monumentale à côté de chez moi. J'aime me ressourcer dans cette immensité.

Un adjectif pour caractériser les gens en Terra Volcana ?

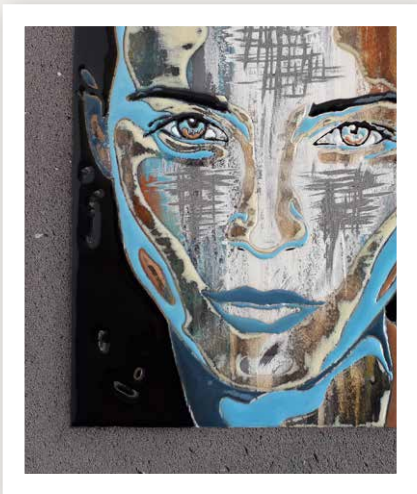
La Volcanic Attitude !

Des émotions en admirant la Chaîne des Puys ?

L'identité : pour moi tout puy d'ômois a un Puy de Dôme dans ses empreintes digitales. C'est inscrit en nous...

Le cœur : je rentre chez moi quand je me retrouve à l'abri de mes volcans.

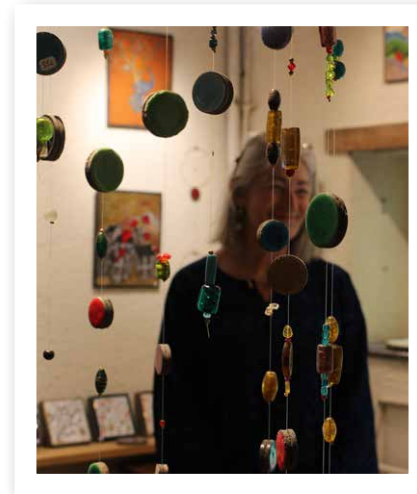
Le côté précieux : ce sont des sites à préserver, à choyer et à transmettre comme ils nous ont été transmis. ”



/// La lave, un matériau fait de dualités, à la fois robuste et fragile, brut et délicat, qui me ressemble, je crois. L'émaillage, c'est avant tout une mise en lumière à l'aveugle, où les couleurs seront seulement visibles après cuisson, par un passage au feu qui révélera tous leurs éclats.

Dans l'infini des possibles, c'est un véritable métier de passion qui permet d'exprimer et transmettre des émotions, mais aussi créer de beaux moments d'échange et de partage au moyen d'ateliers d'initiation à la lave émaillée. //

Alice Zourdani
Atelier Cœur de Pierre - Volvic



/// Le Moulin Fradet à Artonne abrite mon atelier d'artiste dans un écrin de nature préservée.

Au fil des saisons cette nature m'offre une atmosphère et une palette multicolore qui inspirent ma recherche de couleurs.

J'aime à accompagner les désirs de création par des ateliers ouverts à tous les âges.

Les salles d'exposition réparties autour de la roue du moulin permettent aussi de partager avec les visiteurs la poésie et le rêve dans les aquarelles et les émaux sur lave. //

Nicole Guillien
Moulin Fradet - Artonne



Portraits croisés de nos émailleuses sur lave

Transformer la pierre de Volvic en œuvres d'art unique et faire partager leurs techniques artistiques c'est leur affaire ! Nos 4 drôles de dames emmènent la lave émaillée vers d'autres contrées, les leurs, et se dévoilent avec leurs personnalités et leur sensibilité.

/// Ma signature thématique est le « Mur » dans tous ses états. Mur sur pierre brute de forme originale agrémenté de mots et pensées, mur sur plateau décoratif et utile...

À ces murs, s'ajoutent de nombreuses créations personnalisées et inspirées notamment de mes multiples rencontres. La force de la pierre de Volvic et la brillance des émaux servent de support à mon langage.

Elles mettent en valeur des mots doux et bienveillants, rebelles ou subversifs, qui correspondent à mes états d'âme du moment. Mes créations sont en expo dans la cave de la maison vigneronne qui me sert d'atelier. //

Frédérique Lotz
Atelier Juste pour Toi - Châtel-Guyon



Du papier à la lave, Filhouette vous emporte dans son univers imaginaire en jouant avec les ombres et les lumières, entre aquarelle, lave émaillée et amour du papier.

/// Après une initiation en 2019 à l'IMAPEC, école d'arts et d'architecture de Volvic, ce fut le coup de foudre pour cette matière qui m'inspire chaque jour et dont je partage le savoir-faire pendant des ateliers d'initiation.

J'aime associer le papier, matière fragile complètement à l'opposé de la pierre, et je crée des pièces qui me ressemblent, douces et poétiques, où la nature occupe une place majeure. //

Coline Lespinasse
Atelier Dynamik et Filhouette - Volvic



Pleins feux sur le Volcan de Lemptéguy

Au cœur de la Chaîne des Puys il est un géant de feu vraiment pas comme les autres, le **Volcan de Lemptéguy**. Ce volcan, l'un des 80 inscrits au Patrimoine mondial de l'UNESCO, est l'héritier d'une histoire vieille de 30 000 ans quand deux éruptions sont venues le former.

Bien des années plus tard l'Homme préhistorique, spectateur de ses éruptions, s'est mué en Homme moderne qui, après la Seconde Guerre mondiale, en a commencé l'exploitation pour reconstruire des villes françaises meurtries par le conflit.

De nos jours ce volcan, dont l'exploitation a

définitivement cessé en 2006, est devenu un vrai laboratoire de recherches pour les scientifiques du monde entier en même temps qu'un site touristique ouvert à tous, à l'ambiance résolument lunaire. Accessible en visite à pied ou en train électrique, il fait d'ailleurs partie du club très fermé des « Grands Sites de France ».

En 2022 **le site fête les 30 ans de sa première ouverture au public** et, pour l'occasion, inaugure un nouveau parcours nocturne immersif et plein de rebondissements ! **Il se pourrait même que le Volcan de Lemptéguy se réveille...** Parmi les trésors mis à nu par l'exploitation du volcan les curieux de

tous âges peuvent toucher du doigt ses cheminées volcaniques et reconstituer l'histoire de la Chaîne des Puys sur les parois du site.

Unique au monde, car nulle part ailleurs on ne déambule dans la structure interne d'un volcan tout en bénéficiant des clés pour interpréter ce que l'on voit, le Volcan de Lemptéguy se double d'**une histoire familiale hors du commun**. Car derrière l'histoire récente de ce volcan se cachent aussi la destinée et la volonté farouche d'une famille retracées dans un parcours de visite spécial inauguré en 2020.

www.auvergne-volcan.com





Vulcania



SUR UN ARBRE PERCHÉ

Direction le Parc accrobranche **Écureuil**, aux portes du Parc naturel régional des volcans d'Auvergne, pour s'élancer bien équipé dans les arbres de la forêt de Châtel-Guyon !

Tyroliennes, skate-board volant et autres sauts de Tarzan attendent les plus intrépides tandis que des chasses aux trésors 2.0 et des trottinettes électriques sont aussi au programme pour ceux qui ont le vertige !

Le + : Bien perché dans les arbres, rêver le temps d'une nuit dans la cabane de l'écureuil. Un must avant d'explorer à deux pas la très belle Vallée de Sans-Souci.

www.parcecureuil.com

20 ANS D'EXPLORATION DE LA TERRE ET DE SES MYSTÈRES

Véritable parc à thème traitant du volcanisme mais aussi de la Terre dans l'Espace et des phénomènes naturels, **Vulcania souffle ses 20 bougies en 2022 !**

Ici, au cœur de la Chaîne des Puys, le visiteur a droit à une vingtaine d'animations et d'expériences variées dédiées tant aux familles qu'aux curieux de tous âges.

Tandis que les explorateurs les plus courageux découvriront les différentes

formes d'éruption dans le **Réveil des géants**, les plus jeunes feront connaissances avec des volcans mondialement célèbres avec le dessin animé sur écran géant **Mission Vulcania – opération sauvetage**.

L'univers des dragons, présent avec **Dragon Ride 2** et la **Forêt des dragons**, nous ramène à d'autres temps, lorsque l'Homme utilisait des figures légendaires pour expliquer les phénomènes naturels.

Voilà bien quelques exemples symboliques de l'ambition de ce site touristique emblématique de l'Auvergne : **apprendre en s'amusant**, et ce dans un environnement privilégié.

Mention spéciale au nouveau roller-coaster familial **Namazu** apparu pour l'été 2021 et parfaitement fondu dans son environnement. Une nouvelle animation qui se double d'un espace d'exposition inédit consacré aux séismes.

www.vulcania.com

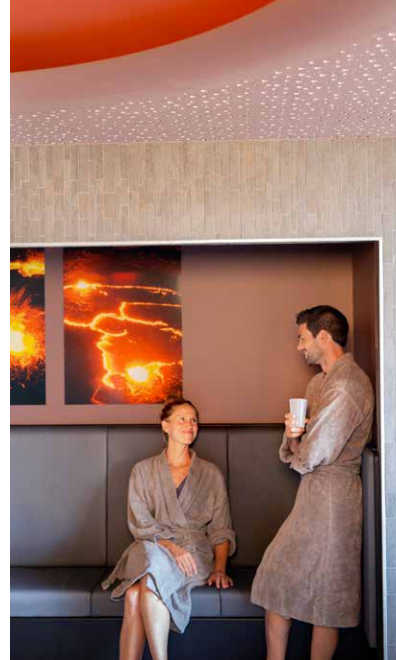


Histoires d'eaux

Si l'Auvergne est surnommée « le château d'eau de la France », Terra Volcana prend toute sa part de cet héritage naturel tant porteur de bienfaits que riche d'histoire.

H₂O se conjugue même ici au pluriel tant cet élément crève l'écran ! Thermale à Châtel-Guyon, vive sur les berges de nos rivières et les abords de nos cascades, l'eau se fraye même un chemin à Volvic pour former un duo minéral passionnant.

Rivière Allier



Aïga Resort, la pleine santé aux portes des volcans

« **S**tation européenne de l'intestin » Châtel-Guyon se distingue par la concentration unique en magnésium, silicium et oligoéléments de ses eaux thermales. Ces qualités leur confèrent une efficacité prouvée pour combattre les troubles de l'appareil digestif et traiter les pathologies en rhumatologie. Depuis août 2020 un centre thermal nouvelle génération sert d'écrin à ces eaux exceptionnelles.

Aïga Resort, c'est son nom, est la propriété du groupe France

Thermes. Ce resort de 15 000 m² se compose d'équipements haut de gamme destinés à porter haut et fort le concept de **station pleine santé**, qui allie soins thermaux, gestion du stress, activités physiques, bien-être, prestations touristiques, nutrition et environnement privilégié.

Le centre thermal, accessible à tous, propose un nouveau concept médical unique en Europe : **Le Thermalisme du microbiote intestinal** et du bien-être, pour venir en secours aux intestins irritables.

Au sein d'Aïga Resort vous trouvez ainsi un établissement thermal dernier cri, une résidence 4 étoiles, **un Spa thermal 100% naturel**, un centre de recherche sur le microbiote mais aussi un restaurant spécialisé dans la nutri-gastronomie.

Une palette de services propre à attirer de nouveaux publics (curistes et touristes) pratiquement toute l'année.

www.aiga-resort.com

Saison thermale 2022 du 07 mars au 03 décembre, selon contexte

VOLVIC, LE MINERAL EN ÉBULLITION

Puisant son origine au cœur des volcans, la célèbre eau minérale naturelle fut découverte dans les années 60 suite aux premières recherches initiées à la fin du XIX^e siècle par Jean Legay Chevalier, haut personnage volviccois.

Implanté sur le site du Parc de la Source, l'**Espace d'Information Volvic** offre aux visiteurs depuis 2021 un tout nouveau parcours immersif.

Au menu : une plongée dans l'histoire de la célèbre eau minérale naturelle volcanique, de sa découverte à l'exploitation actuelle. L'occasion de mettre un coup de projecteur sur les nombreux projets de la marque avec une nouveauté majeure en 2022 : la mise en place d'une **visite virtuelle de l'usine d'embouteillage** Volvic pour tous les curieux.

www.volvic.fr



Châtel-Guyon, ville d'eaux Belle-Époque



Parc thermal et Hôtel Splendid

Cité thermale de caractère, **Châtel-Guyon** est l'atout bien-être et élégance de Terra Volcana. Aux portes du Parc naturel régional des volcans d'Auvergne, il s'agit d'une station à deux visages, ici bâtie autour de maisons vigneronnes typiques du pays brayaud, et là autour d'une **architecture thermale Belle-Époque**. Car Châtel-Guyon ne s'est initialement pas construite autour de ses sources mais plutôt autour de la vigne et de la vie paysanne. Ses eaux uniques en Europe pour leur teneur en magnésium ne furent, quant à elles, découvertes qu'en fin de XVIII^e siècle et exploitées à partir de la seconde moitié du XIX^e siècle. Une vraie « guerre des sources » eut d'ailleurs lieu en cette époque et tout un quartier thermal sortit de terre en quelques années !

Faite de contrastes, la cité thermale propose aux esthètes un **théâtre splendide** à la programmation prestigieuse, porté en 1909 par les visions d'Édouard Jean Niermans, architecte du Moulin Rouge ou de l'Olympia, de nombreux hôtels et villas délicieusement Art déco ainsi qu'un casino situé dans le parc thermal, poumon vert de la cité.

Les **Grands Thermes**, imaginés en 1906 par l'architecte Benjamin Chaussemiche au cœur du parc thermal, se veulent l'emblème du thermalisme mondain de la Belle-Époque.

À Châtel-Guyon on replonge dans cette époque le temps d'une flânerie thermale et on met ses pas dans ceux des sultans, rois arabes ou maharajahs des indes, amoureux de la vie à la française, qui fréquentèrent Châtel-Guyon... à moins que l'on ne préfère les inscrire dans ceux de Guy De Maupassant, habitué des lieux, qui en fit le théâtre de son roman « Mont Oriol ».



Grands Thermes

LE RENOUVEAU DU THERMAL EXPRESS

Le Thermal Express a permis aux curistes hexagonaux de rejoindre en train les stations thermales auvergnates au siècle dernier. Abandonnée en 1971 le tronçon Riom - Châtel-Guyon revit avec la création en 2019 d'une voie verte reliant les deux villes, symbole de l'engagement du territoire à créer une passerelle entre activité physique et prévention santé. Et pour emprunter ce Thermal Express new look quoi de mieux que de louer l'un des vélos électriques connectés mis en place par la Start-up clermontoise KobOO ?

www.koboo.fr





(...) ce bout de vallon étrange s'ouvre sur la grande plaine d'Auvergne, et finit dans une crevasse sauvage et superbe, pleine de rocs éboulés ou menaçants, où coule un ruisseau qui cascade sur les pierres géantes et forme un petit lac devant chacune... »

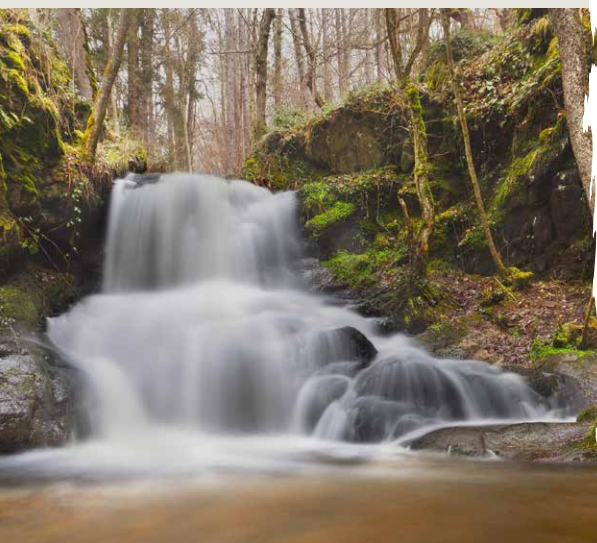
C'est ainsi que Guy de Maupassant parlait des Gorges d'Enval dans son roman « Mont-Oriol » dont l'action se situe à Châtel-Guyon.

Ici les eaux sont vives, sauvages et n'en font décidément qu'à leur tête !

Site de randonnée par excellence, ces gorges ombragées et presque magiques suivent ainsi le ruisseau de l'Ambène dont le torrent serpente à travers les bois de châtaigniers.

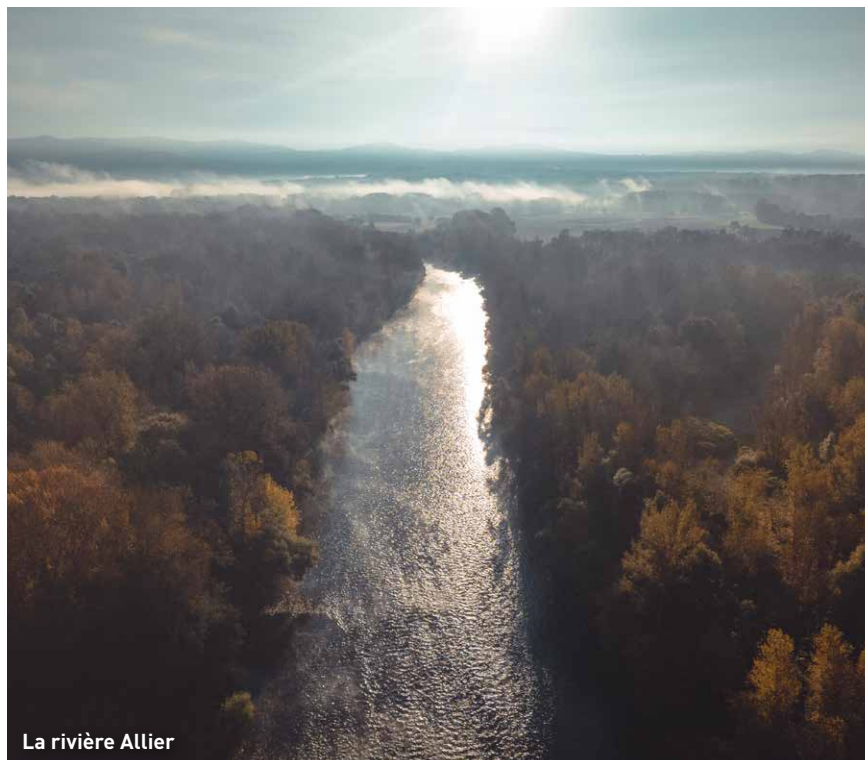
En apothéose, pas moins de **trois cascades** attendent les marcheurs récompensés de leurs efforts par une ambiance féérique le long de 9 km de sentier.

Le + : les vues magnifiques sur la ville de Riom, la plaine de Limagne et le Château de Tournoël.



Des torrents d'émotions !

ET AU MILIEU COULE UNE RIVIÈRE...



La rivière Allier

Lune des dernières rivières sauvages d'Europe trace son sillon à l'est de Terra Volcana, l'incontournable **Allier**. Porteuse d'une partie de l'identité auvergnate ses rives donnent lieu à des sentiers bucoliques et à des méandres tortueux. **L'ENS du Bec de Dore**, à proximité de Limons et de Maringues, recèle ainsi l'une des plus belles forêts fluviales

de la région, dotée d'une riche biodiversité.

L'Allier est aussi le cadre naturel d'une toute nouvelle itinérance à vélo, la **Via Allier (V70)** et ses 435 km de parcours. Depuis Nevers et jusqu'à Langogne c'est LA véloroute de l'Auvergne. En Terra Volcana son cheminement se fait sur des routes à faible trafic avant de remonter la rivière jusqu'à sa source, en Lozère.

SUIVANT LES SAISONS...

// Les Gorges d'Enval à l'automne ? Pour moi c'est une ambiance presque magique. Ici, au bord de l'Ambène, tout invite à la relaxation et à l'éveil des sens. Les couleurs, tout d'abord, car on passe ici du jaune des châtaigniers au rouge des chênes. S'arrêter de marcher et tendre l'oreille permet aussi de s'initier à la biodiversité très variée du site dont le Pic Noir et l'Engoulevent d'Europe, oiseau furtif et crépusculaire.

Quant aux cascades elles sont abondantes en eau et leur spectacle est un régal pour les yeux sous ce si particulier soleil d'automne. **//**



DIDIER SAUVESTRE,
accompagnateur moyenne montagne



Sur la Via Allier

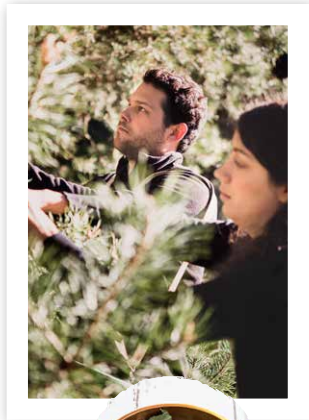
Patrimoine et gourmandises, une terre de caractère(s)

Que le mot « caractère » colle bien à ce bout d'Auvergne qu'est Terra Volcana !

Là où nos vignerons, fromagers et autres artisans du goût cultivent leurs singularités et aiment partager leurs savoir-faire, les centres-historiques de nos villes et villages montrent la palette de leurs richesses.

Du Pays d'art et d'histoire de Riom à nos villages typiques en passant par nos sites historiques et culturels c'est une part de ce que l'Auvergne a de plus attachant qui s'affiche ici.





Une terre vraiment gourmande

LES PETITES DOUCEURS D'AMAYA ET CHARLY

« Ingénieurs agronomes passionnés par les plantes médicinales, nous avons créé Happy Plantes à notre image en 2015. Notre mission : imaginer, ici au cœur de l'Auvergne, les recettes de nos mélanges et proposer des infusions bio aussi savoureuses que vertueuses.

Au-delà de notre histoire, Happy Plantes s'inscrit dans un collectif d'acteurs dont le but est de faire rayonner les trésors d'Auvergne mais aussi tisser des liens entre les histoires de vie. »

Charly et Amaya,
fondateurs de Happy Plantes
Volvic et Châtel-Guyon

LE MARINGUOIS, À LA FOLIE !

Amateur de fromages en tous genres ou pas, du côté de Luzillat, en plaine de Limagne, on craque pour le maringuais, un délicat gaperon fermier à l'ail rose de Billom.

Ce secret bien gardé au goût unique s'avère être un véritable délice pour les papilles les plus exigeantes et cache une jolie histoire humaine.

En effet Patricia Ribier perpétue là, avec discrétion et passion, une histoire de famille depuis des générations et des générations !

Patricia Ribier, productrice de
gaperon fermier - Maringues

ÉCOTOURISME À VOLVIC

« Bienvenue aux Vinzelles, le lieu de partage et d'échanges dont nous rêvons depuis toujours ! Ici un restaurant convivial et inter-générationnel valorise les produits d'un maraîcher en permaculture situé à quelques mètres seulement et d'autres producteurs fermiers locaux. Au menu une cuisine saine, du jardin à l'assiette, et bien plus : une librairie, une salle de concerts/spectacles et des animations variées toute l'année. Un tiers-lieu culturel, social et créatif qui nous ressemble ! »

Laure et Clémence Desbruères,
Les Vinzelles - Volvic



DES VINS VOLCANIQUES !

« Au cœur de l'Auvergne, au pied de nos 80 volcans, nous sculptons nos vins de feu avec passion et authenticité.

Notre objectif chez Héritage Volcanic : révéler les reflets de notre terroir volcanique et offrir des vins expressifs et élégants. Installée à Châteaugay, notre cave vous accueille pour une expérience immersive originale dans le vignoble auvergnat qui se double depuis 2021 d'animations et d'activités touristiques inédites. »

Étienne Rachez,
artisan du vin à Châteaugay
Héritage Volcanic

LES GOURMANDISES DE LA PLAINE

Le restaurant Le Clos Fleuri c'est l'histoire gourmande de deux frères qui perpétuent, ici à Maringues, une histoire de famille depuis 1955.

« Membre de l'association des Toques d'Auvergne, je privilégie une cuisine savoureuse et des produits locaux de caractère comme notre fameux maringuais. Aux beaux jours notre grand parc arboré et les cinq chambres de notre maison d'hôtes permettent de souffler après les belles balades alentours. »

Roland Vigier,
chef du restaurant Le Clos
Fleuri - Maringues

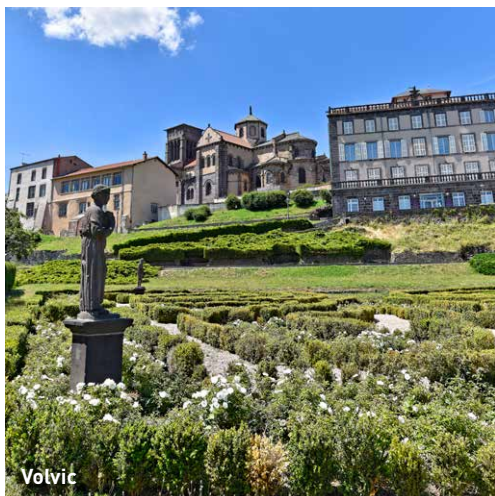
MON ROYAUME POUR L'ANGÉLIQUE !

« Infirmière dans une première vie, c'est par la gourmandise que je soigne maintenant les petits maux de mes clients !

Mes spécialités ? Le Cœur de Royat et L'Angélique d'Auvergne, plante originaire de l'Himalaya, autrefois adulée puis délaissée, avec laquelle j'invente de savoureux délices sucrés.

Pâtisseries, cakes, entremets et autres chocolats... tout est fait maison et sort de mon laboratoire. Mon leitmotiv : l'ouverture aux autres ! Tout le monde peut venir me voir travailler. »

Corinne Valleix,
pâtissière-chocolatière
Châtel-Guyon



Riom et Volvic, villes d'art et d'histoire

Épicentre du Pays d'art et d'histoire qui porte son nom, **Riom** surprend par la richesse de son patrimoine.

C'est à la fin du Moyen-Âge qu'une série de séismes est venue donner à la ville de Riom, capitale historique de l'Auvergne, le visage qu'elle a maintenant. Nous sommes alors au début de la **Renaissance** et l'Homme est alors venu imprimer une nouvelle image à la ville, en utilisant pour cela l'incorruptible pierre de Volvic.

Dans le cœur historique de Riom elle est partout, provoquant l'étonnement devant l'imposante **Tour de l'Horloge**, restaurée en 2021, et le ravissement devant les ornements cachés dans les cours des **hôtels particuliers**.

Avec de faux airs de Florence et de vraies allures de décor de théâtre Riom mérite bien son label de Ville et Pays d'art et d'histoire acquis en 1995.

Une visite de l'**Hôtel Guymoneau** ou de l'actuel **Hôtel de ville** permettent ainsi de voyager dans le temps

jusqu'au XVI^e siècle, au fil de près de 90 monuments inscrits au titre des monuments historiques et d'apprécier la finesse des décors de cette cité à l'histoire passionnante.

De passion il en est aussi question à **Volvic** où la pierre et l'eau font bon ménage. Le cœur historique de la cité apaise par sa tranquillité autant qu'il étonne par son histoire, celle des carriers et des tailleurs de pierre qui ont laissé ci et là les traces d'une époque pas si lointaine.

DES MUSEES D'ICI ET D'AILLEURS

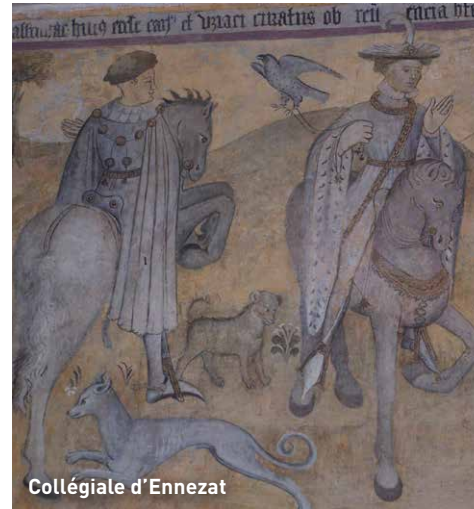
À Riom et à Volvic haltes obligées aux **Musée Mandet** et au **Musée Sahut**. Le premier nommé occupe deux anciens hôtels particuliers datés du début du XVIII^e siècle et rassemble de très belles collections beaux-arts ainsi que des pièces uniques d'art décoratif, orfèvrerie, verrerie et céramique. Dès l'été 2022 le Musée Mandet accueille « **Le Grand Tour** », une exposition mêlant art ancien, design et art contemporain.

À Volvic l'attachant **Musée Sahut** abrite les œuvres et collections de Marcel Sahut, peintre et descendant de carriers volviccois. Cet ancien château accueille des collections très éclectiques : des œuvres 100% locales, issues de la lave de nos volcans, rencontrent ainsi des masques africains ou encore des dessins de presse d'Honoré Daumier et des œuvres de bagnards de Cayenne. Dès le 3 mai 2022 la **lave émaillée** est à l'honneur avec une exposition destinée à en montrer toutes les facettes.





Abbaye de Mozac



Collégiale d'Ennezat



SAYAT, DES MOULINS ET DES HOMMES

Changement d'ambiance au Sud-Ouest de Riom dans la jolie bourgade de Sayat. Ici, pas moins de 17 moulins étaient encore en activité en 1960 et une balade le long de la rivière du Bédât replonge dans un passé que l'on pourrait toucher du doigt. De nos jours une association de passionnés et les collectivités locales ont redonné leurs lettres de noblesses au village en rénovant le moulin à huile mais aussi le moulin à farine. Un village attachant, un brin caché, se dévoile ici, cerné de jolis sentiers de randonnée et magnifié par la sculpture « Ondoyer » de Thierry Courtadon.



Tout un Pays d'art et d'histoire

Si le label Pays d'art et d'histoire de Riom ne connut sa genèse qu'en 1975, l'homme qui a façonné son territoire en a vu bien d'autres, preuve en est la richesse de son patrimoine.

Outre Riom qui rayonne en son cœur ce Pays d'art et d'histoire a bien d'autres arguments à faire valoir, à Mozac notamment. On pourrait ainsi disserter longtemps au sujet de l'**Abbaye de Mozac**, site clunisien phare en route pour une reconnaissance au patrimoine mondial de l'UNESCO et véritable joyau de

l'art roman auvergnat. Ici pas moins de 47 chapiteaux du XII^e siècle étonnent par la finesse de leur exécution et par leur état de conservation. La pierre de Volvic, en partie utilisée ici, n'est pas étrangère au charme des lieux et au parfum qui s'en dégage.

Trésor parmi les trésors, la **Châsse de Saint Calmin**, est l'une des pièces maîtresses de l'émaillerie limousine de la fin du XII^e siècle.

De Cluny et d'art roman on en reparle aussi à **Marsat**, petit village de charme dont l'**Église Notre-Dame**

de l'Assomption héberge une vierge noire, l'une des plus belles d'Auvergne, datant du XII^e siècle.

Un autre édifice religieux à la valeur inestimable ? La **Collégiale Saint-Victor et Sainte-Couronne d'Ennezat** sans doute. Ici, en sus de ses chapiteaux sculptés remarquables, ce sont ses fresques polychromes du XV^e siècle à l'ambiance fantastique qui surprennent et nous ramènent dans l'esprit de la fin du Moyen-Âge.

www.rlv.eu/decouvrir/pays-d-art-et-d-histoire.html



LE CHÂTEAU D'EFFIAT

Un portail splendide et imposant en pierre de Volvic annonce la couleur : nous sommes devant une demeure prestigieuse dont l'histoire remonte au XII^e siècle mais qui changea de dimension au XVII^e siècle. Son propriétaire d'alors, Antoine Coiffier De Ruzé d'Effiat, proche de Richelieu, se lance dans la création d'une ville nouvelle à Effiat dont le Château devait être la première pierre.

Hélas le projet tomba à l'eau mais les embellissements du château font de nos jours sa renommée dont des vitraux d'époque romantique, de magnifiques boiseries peintes de style Renaissance italienne et une façade complétée par des décors en partie en trompe l'œil.

En outre le château hébergea au XVIII^e siècle une **École royale militaire**. Un musée retrace cette épopée dont le propriétaire actuel, Hubert de Moroges, assure la visite avec passion.

www.chateau-effiat.com

Des châteaux et demeures d'exception

UN DOMAINE VRAIMENT ROYAL

Une confidence : c'est à Randan, en plaine de Limagne, que l'on trouve le Domaine royal le plus récent mais aussi le plus caché et sans doute le plus surprenant de France.

Construit en 1825 à l'emplacement d'un château existant, le **Domaine royal de Randan** se voulait le témoignage du faste de la Famille d'Orléans. Cette dernière ne lésina devant rien pour créer un monument à sa démesure : aile des cuisines monumentale, chapelle

luxueuse, intérieurs innovants et high tech pour l'époque, jardins et parc de 100 ha soit **l'une des plus importantes créations paysagères du XIX^e siècle...** Tout était ici réuni pour que le lieu de villégiature de la Princesse Adélaïde et, plus tard, du prince Ferdinand d'Orléans, chasseur émérite, soit un vrai paradis. Cela dura jusqu'en 1925 quand un incendie laissa le château en ruine, incendie qui donna au Domaine royal la silhouette si singulière qu'il présente encore maintenant.

Tout juste sorti en 2022 d'une importante campagne de restauration, qui rehausse encore l'intérêt de le visiter, le site étonne par ses dimensions et passionne par son histoire autant qu'il surprend par son **musée de la chasse**. Ici 450 animaux tués par le Prince Ferdinand et naturalisés par le grand taxidermiste Rowland Ward y reposent dans leur présentation d'origine, dont de nombreuses pièces remarquables et plusieurs espèces en voie d'extinction.

www.domaine-randan.fr



TOUS NOS CHÂTEAUX SONT
À RETROUVER SUR
www.terravolcana.com



Artonne



Maringues



MARINGUES, UN ENSEMBLE INDUSTRIEL REMARQUABLE

Voilà bien une cité pleine de petites histoires ! Maringues est le berceau du fromage le **maringuais** et de la **maringotte**, véhicule hippomobile nécessaire à la traversée des marais environnants et qui servit longtemps à emmener les curieux de la terre ferme jusqu'au Mont Saint-Michel.

C'est aussi la principale cité de **tanneurs** d'Auvergne puisque pas moins de 60 tanneries y étaient encore implantées en 1860 avant que l'industrialisation n'ait eu raison de leurs peaux. Les tanneries de Maringues sont d'ailleurs reconnues depuis fin 2021 « **Ensemble Industriel Remarquable** » par la région Auvergne Rhône-Alpes en raison de la richesse de son patrimoine. Le Pont des Fainéants et sa sculpture monumentale, la Tannerie Grandval et la Grande Tannerie racontent l'histoire de cet artisanat bien particulier et forment un ensemble d'une très belle unité le long de la Morge, affluent de l'Allier toute proche.

Petites et grandes histoires de nos villages

Si la **plaine de Limagne**, à l'Est de Terra Volcana, s'est formée en réaction à l'élévation des Alpes il y a plusieurs millions d'années il ne faut pas voir dans son absence de relief un manque de caractère !

Son emblème ? Sans doute la couleur solaire des tournesols en été et les nombreux pigeonniers remarquables qui émaillent ces grands espaces dédiés majoritairement à la culture et à l'élevage.

Car cette terre riche de sédiments a toujours été un foyer d'activités pour l'Homme qui, très tôt, a su déceler son intérêt. Ainsi la cité historique d'**Artonne**, labellisée « **Petites cités**

de caractère » est l'un des plus vieux villages d'Auvergne et possède bien des attraits. Village balcon aux très nombreuses fontaines, Artonne est coiffé du **Coteau du Puy Saint-Jean**, un espace naturel remarquable au panorama impressionnant tant sur la plaine que sur la Chaîne des Puys.

À quelques kilomètres de là, l'ancienne ville-forte d'**Aigueperse**, célèbre pour ses pralines artisanales et ses massepains, étale ses monuments religieux remarquables comme sa Sainte-Chapelle ou son Église Notre-Dame de style gothique.

L'Art Roman n'est pas en reste et s'invite lui aussi en plaine de Limagne. On trouve l'un de ses meilleurs

ambassadeurs à **Thuret** où l'église Saint-Martin surprend par ses chapiteaux historiés très curieux et sa vierge noire.



Église de Thuret

Agenda des événements 2022

La tenue de ces événements est susceptible d'être bouleversée selon l'évolution du contexte sanitaire.



du 26 au 28 mai

VOLVIC VOLCANIC EXPERIENCE (VVX)

3 jours de trail-running, spectacles, concerts et visites dans le cadre de l'Impluvium de Volvic et de la Chaîne des Puys.

volvic-vvx.com



du 1^{er} au 22 juin

FESTIVAL PIANO À RIOM

36^e édition d'un festival incontournable pour amateur de musique classique sous la baguette de la célèbre pianiste franco-hongroise Suzana Bartal.

piano-a-riom.com



du 2 au 6 juin

JAZZ AUX SOURCES

« The » festival de jazz à danser unique en France. Concerts, spectacles et initiations au cœur de la station thermale de Châtel-Guyon.

jazz-aux-sources.com



19 octobre

CROSS DE VOLVIC

64^e édition du plus vieux cross de France !

crossvolvic.fr



17^e édition, de fin novembre à début décembre

RIOM, VILLE D'ART'ISANS

Tous les deux ans, et sur un week-end exceptionnel, les maisons d'exception de Riom ouvrent leurs cours et leurs patios aux artisans d'art auvergnats pour une fête unique.

www.terravolcana.com



THÉÂTRE DE CHÂTEL-GUYON

Que voilà un cadre mythique pour assister à une pièce de théâtre ou à un concert ! Ce symbole de la Belle-Époque accueille toute l'année des artistes prestigieux, attirés là par le charme et l'intimité de cette salle de caractère. Il s'agit là bel et bien de l'une des programmations les plus riches de la région.

Si tout commença lors de sa construction au tout début du XX^e siècle le théâtre se retrouva

à l'abandon au début des années 2000 avant que la ville de Châtel-Guyon, avec l'aide des habitants et de nombreux mécènes, ne lui redonne ses lettres de noblesse.

En 2022 Miossec ou encore Daniel Auteuil ont choisi ce théâtre emblématique pour fouler les planches auvergnates.

theatre.chatel-guyon.fr



COMMENT VENIR

 **En avion :** aéroport de Clermont-Ferrand-Aulnat (à 15 min de Riom)

 **En train :** gare de Riom - Châtel-Guyon, trajet direct depuis Paris (3h30)

 **En voiture :**
à 2h de Lyon, à 3h30 de Montpellier,
à 4h de Paris et Bordeaux

CONTACT PRESSE

Sylvain Padeloup
04 73 33 28 29 / 07 64 88 62 92
s.padeloup@terravolcana.com

**PHOTOS DISPONIBLES
SUR DEMANDE**

TERRA VOLCANA

Suivez-nous sur nos réseaux sociaux
Facebook / terravolcana
Twitter / terravolcana
Instagram / terravolcana
Linkedin / terravolcana